

ATT ÖVERLISTA OGRÄS

I ekologisk odling kan man inte vinna över ogräsen i den enskilda grödan. Istället blir man framgångsrik med ett genomtänkt odlingsystem där växtföljden är grunden.

– Att lägga om till ekologisk odling är att välja att arbeta med systemtänkande och långsiktiga strategier. Det säger Anders Heimer som arbetat med ekologisk växtodlingsrådgivning i mer än 25 år.

Anders menar att det viktigaste när man lägger om till ekologisk odling är att skaffa sig ett odlingsystem. Det består av en lång och varierad växtföljd samt de åtgärder som utförs inom jordbearbetning, växtnäringstillförsel, ogräsbekämpning och skördeteknik. Odlingsystemet måste givetvis bygga på gårdens förutsättningar som jordar och klimat.

Växtföljden behöver vara lång och varierad eftersom den både ska förse alla grödor med växtnäring och ge utrymme för bekämpning av olika slags ogräs. Det behövs både förebyggande och direkta åtgärder mot ogräs för att skördarna ska bli godtagbara.

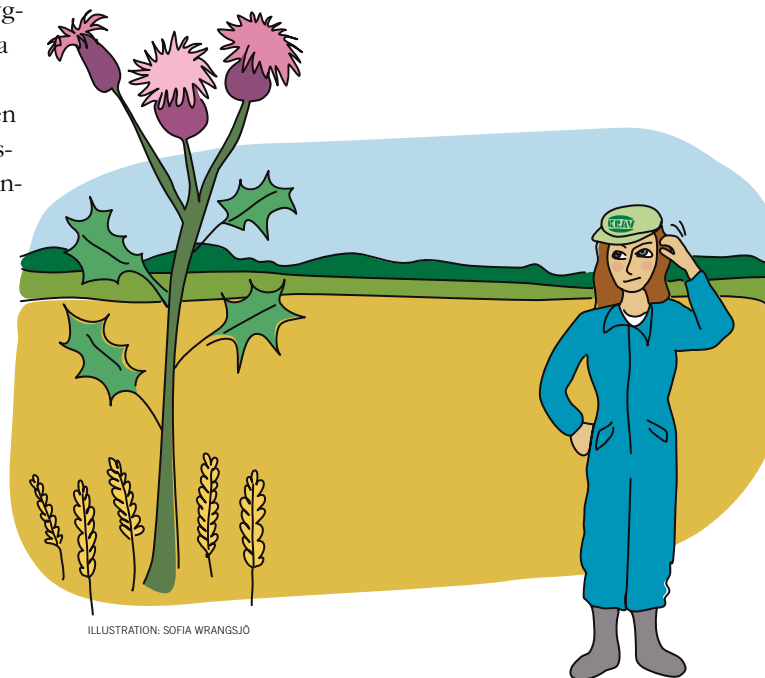
– All forskning och praktisk erfarenhet visar att chansen att lyckas mot ogräsen ökar när åtgärderna sätts in i ett system, säger Anders. Åtgärder som sätts in åtskilda från varandra och kanske vid fel tidpunkt har ofta låg effekt.

Anders poängterar också att ett bra odlingsystem innehåller både höst- och vårsådda grödor liksom ett- och fleråriga i beprövade kombinationer. Det ger möjlighet till olika typer av jordbearbetning och mekanisk ogräsbekämpning vid olika tidpunkter som gör att inga ogräs får chans till stark etablering.

En annan grundbult i ett bra odlingsystem är grön gödsling eller vall i växtföljden. Tre avslagningar eller putsningar per säsong innebär en effektiv försvagning av besvärliga rotoogräs som åkertistel, molke, skrappa och kvickrot. Även fröbanken från ettåriga ogräs minskar ordentligt under vallåren.

En vall med klöver innebär också återhämtning för jorden med den närande vallgrödan som både förbättrar jordstrukturen och bygger in näring och mullämnen som kommer jorden till godo när vallen bryts och brukas ner. Och en allsidigt näringsrik jord ger en god start för nästa gröda, och en stark gröda är i sin tur en förutsättning för att bekämpa ogräs.

– Det är uthålligheten i gårdens odlingsystem som avgör om en gröda är lönsam, menar Anders. En växtodlingsgård utan egna djur kan inte bara se på vallen som en kostnad. Den är både effektiv ogräsbekämpning och gödsling som gör andra grödor i växtföljden mer lönsamma. •



ETT EXEMPEL



FOTO: GUNNAR JOHANSSON

LARS BIRGER JOHANSSON

*Frösthults Prästgård, Fjärdhundra
80 hektar djurlös växtodling på styv
mullrik lera med gyttjeinslag*

Växtföljd:

År 1 grön gödslingsvall

År 2 höstvetete med insådd

År 3 grön gödslingsvall

År 3 vårvete alternativt höstvetete

År 5 åkerböna eller ärt

År 6 korn eller havre med insådd

Problemen med fröogräs upplevs som små och någon ogräsharvning behöver inte utföras. Lars Birger menar att detta är en följd av åtgärderna i hans odlingsystem, dvs:

- Ingen tillförsel av stallgödsel som kan innehålla ogräsfrön.
- Ingen lättillgänglig näring som driver fröogräsen innan grödan tagit sig.
- Vallarna har enbart funktionen av grön gödsling, dvs att de putsas när det är optimalt mot ogräsen. Man behöver inte låta ogräsen växa medan man väntar på att skörda frö eller vall. Flyghavre som är ett stort problem i området och en "familjessysselsättning" klarar Lars Birger av själv.

- Gröngödslingen putsas med 10 cm stubb vilket gör att den alltid är grön och tät och konkurrerar ut ogräsen.
- Sådden sker på fuktig botten efter harvning, vilket lämnar ogräsfröna i ett torrare skikt ovanför såbotten.

Rotogräs och särskilt tistel är ett reellt problem som man måste jobba med hela tiden, anser Lars Birger

– Men jag har hållit på med det här i 20 år nu så jag vet att det fungerar tillräckligt för att få acceptabla skördar.

Viktigaste delen av strategin är gröngödslingsvallarna som slås tre gånger per säsong, och första gången med tajming för att hugga tisteln just när den förbrukat så mycket som möjligt av sin reservnäring i roten, dvs när den knoppar. Men Lars Birger har också beredskap för en halvträda på åkerbönsans plats i växtföljden om det skulle behövas någon gång.

– Efter vårveteskoriden finns det också utrymme för stubbearbetning som går illa åt kvickrotten, konstaterar Lars Birger.

Maskinparken på Frösthults Prästgård är konventionell, och plöjningen är den del av jordbearbetningen som Lars Birger anser viktigast att genomföra på ett bra sätt.

– Visst skulle man vilja ha kvar mer växtrester och mull i ytan men på våra jordar är det svårt att avstå från plojen, säger Lars-Birger. Det är med den vi får den bästa såbädden för spannmålen. Jag lägger också rätt breda tilor för att få nytta av den goda strukturen i rotmassan efter gröngödslingsvallarna.

UPPFÖLJNING I FÄLT

En bra bekämpningsstrategi blir inget värd om den inte noga följs upp ute på varje enskilt fält. Det är där som det verkliga slaget står.

En växtföljd som ser bra ut på pappret med tillräckligt med vall/gröngödsling är ingen garanti för att ogräsen hålls på mattan. Du själv behöver ha hög kunskap om hur gårdens grundförutsättningar som jordar och klimat samspelar med odlingssystemet, växtföljden och de enskilda grödorna.

Det är också viktigt att det finns tillräckligt med tid och kapacitet inplanerad i strategin. Tidpunkten för när man sätter in mekanisk bearbetning av marken har större betydelse för ogräseffekten än antalet jordbearbetningar. För att få bästa möjliga effekt är det helt avgörande att ha beredskap och kapacitet att köra när det är optimalt.

Kunskap om de olika ogräsens biologi är också avgörande för att kunna planera en bra växtföljd och sedan i fält sätta in rätt åtgärder på rätt sätt vid rätt tidpunkt.

- Mycket spannmål i växtföljden gynnar fleråriga ogräs.
- Trindsäd och vårvete släpper ner mycket ljus i grödan och gynnar åkertistel och molke.
- Sommarannuella ogräs som flyghavre, mälla, åkersenap, pilört och dånn gynnas av vårsådda grödor.

- Vinterannuella ogräs som baldersbrå, åkerven, våtarv, snärjmåra och penningört gynnas av höstsådda grödor.
- Samodlade grödor, t ex havre/ärt, konkurrerar bättre mot ogräsen än samma grödor odlade i renbestånd.

På fältnivå är en väl utförd plöjning med en noggrant inställd plog den enskilt viktigaste åtgärden mot fleråriga ogräs, enligt de flesta erfarna rådgivare och lantbrukare. Kvickrot bekämpas genom intensiv stubbearbetning kombinerat med plöjning. Tistel och molke måste också bekämpas med upprepade avslagningar vid deras kompensationspunkt i tillväxten som är vid begynnande blomknopp. Vall/gröngödsling i växtföljden ger möjlighet till det.

En stark och tät gröda är också avgörande för effektiv ogräskontroll. Näringskrävande grödor ska ha en stark och gynnad plats i växtföljden, t ex efter vall/gröngödsling. Det är också viktigt med bra utsäde, god jordstruktur, en jämn såbädd och tillräckligt med fukt och värme för snabb uppkomst. Istället för att så tidigt kan det ibland löna sig att ogräsharva en extra gång och invänta tillräcklig jordvärme.

! Tänk på

I kantzoner och runt åkerholmar blir ofta en fristad för olika ogräs som sedan vandrar in på åkern. De behöver slås eller bearbetas på annat sätt minst två gånger per säsong.

Rensning av den tröskade kärnan är ofta en viktigare åtgärd mot rundgång av fröogräs än uppsamling av agn och boss. Detta gäller även om skörden ska användas som djurfoder eftersom många frön tål djurens matsmältning och kommer ut med gödseln.

Vid stora uppslag av fröogräs i spannmål är beredskap för helsädesensivering en viktig del av ogrässtrategin. Drönsning av t ex pilört förhindras då grödan skördas innan ogräsfröet är moget.

! Några tips

En varierad växtföljd innebär fler arbetsmoment och mindre volymer av varje gröda. Att samarbeta med grannar om mark och maskiner kan vara ett sätt att få en ekonomisk och rationell odling och tillräckligt stora volymer att handla med.

Leta reda på bra rådgivning eller en mentor. Idag finns ofta interaktiv rådgivning med kunskaps- och erfarenhetsutbyte med stöd av forskare eller andra specialister.

Fler exemplar av det här bladet kan beställas från Isabel Moretti på LRF via epost: isabel.moretti@lrf.se
Det går också att skriva ut från Ekologiska Lantbrukarnas hemsida på länken <http://ekolantbruk.se/mereko>